

SMX AIOSNO 240 Snowy Blackout 240 Snowy Blackout 360 Snowy ARGB 360

- EN User Manual
- PL Instrukcja Obsługi
- DE Bedienungsanleitung

Manual version 1/20230519

English

Carefully read these instructions before using the product. Keep it for future reference.

Safety information

- Avoid direct contact with water and other liquids.
- Do not use the device in a humid environment.
- Keep the device out of the reach of children. They may swallow some parts.
- Use the device only in accordance with the operating instructions.
- If the device stops working properly - contact us.

Package contents

A Cooling	J LGA20xx spacer bolts
B Mounting element (Backplate)	K Short screw
C Intel mounting pad	L Long screw
D AMD mounting pad	M Thermal paste
E Nuts	N Screwdriver
F LGA1700 spacers	O Adapter PWM
G LGA1200 / 115x spacers	P Splitter ARGB
H AM4 / AM 5 spacers	Q Controller *
I Pads	User manual

* Only for the ARGB version. (Snowy ARGB 360 and Snowy ARGB 360)

How to use the product

<p>1 How to mount the mounting plate on the block</p> <p>When you install the mounting plate [C] or [D] on the block, pay attention to where the hose connectors are - plan the assembly so that you can conveniently arrange the cables and the cooler in the housing. Thanks to this, they will not collide with the elements of the motherboard.</p>

How to install the cooling system in the motherboard Intel LGA 1200 / 115x / 1700

- Install the back cooling plate [B] on the back of the motherboard - put the mounting screws through the holes in the motherboard. Watch out for notches for protruding parts.
- Put the appropriate spacers [E] / [G] on the screws.
- Apply the thermal paste [M] that came with the processor to the processor.
- Align the cooling block with the processor and tighten the nuts [E] alternately until resistance is felt.

How to install the cooling system in the motherboard Intel LGA 20xx

- Screw the appropriate spacer screws [J] to the processor socket on the motherboard.
- Apply the thermal paste [M] that comes with the processor to the processor.
- Align the cooling block to the processor and tighten the nuts [E] alternately until resistance is felt.

How to install the cooling system in the motherboard AMD AM4 / AM5

- Remove the stock processor socket blank from the motherboard.
- Screw the appropriate spacer screws [H] with washers [I] to the motherboard backplate.
- Apply the thermal paste [M] that comes with the processor to the processor.
- Align the cooling block to the processor and tighten the nuts [E] alternately until resistance is felt.

How to mount fans

- Secure the fans to the radiator with the long screws [L].
- Select a place in the housing and fix the cooler there with short screws [K]. Be careful with the hoses when installing the radiator.

<p>1 Applies to all sockets</p> <p>To connect the fans, connect the PWM wires of the fans to the PWM [O] header, then connect the header to the "CPU_FAN" port on the motherboard.</p>
--

How to connect the pump power

Connect the pump's 3-pin power cable to the motherboard. ATTENTION! The name of the connector may vary depending on the motherboard manufacturer (e.g. CPU_OPT / CPU_Pump / CPU_AIO). If your motherboard does not have a dedicated port, connect the power cable to any 3-pin connector on the motherboard.

How to connect the ARGB lighting (only for ARGB versions)

Connect the 3-pin ARGB cable to an available 3-pin 5V connector on the motherboard.

<p>1 If you cannot find the connector, check your motherboard manual.</p> <p>1 To control the ARGB backlighting, use the motherboard software.</p> <p>You can find it on the official website of the manufacturer or in your motherboard manual.</p>

Setting the lighting with the controller (Only for ARGB version)

If your motherboard does not have an ARGB 3-pin lighting connector, use the included controller. Connect the 3-pin [Q] (ARGB 5V) fan cable to the (3-pin ARGB 5V) connector on the controller, and the other cable to the dedicated power connector directly from the power supply (SATA). Use the manufacturer's instructions to use the correct connector.

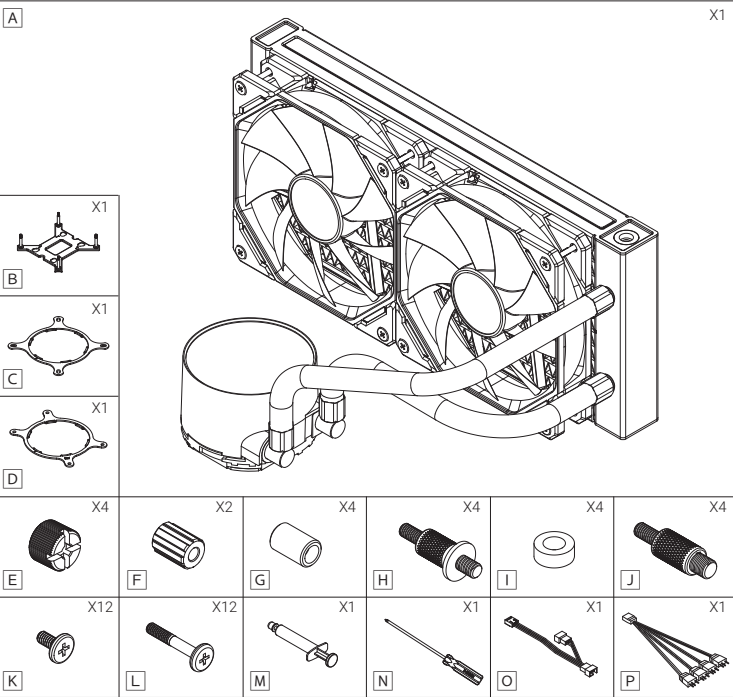
M - Switching lighting modes
S - Changing the color change speed
C - Switching color modes

Warranty and technical support

Your product is covered by a 36-month manufacturer's warranty. For more information go to www.silvermonkey.com/support. If you have questions about using the product – contact us at kontakt@silvermonkey.com. **Manufacturer: Silver Monkey sp. z o.o.**, ul. Twarda 18, 00-105 Warszawa, Poland.

Disposal and the EU compliance statement

	We, as the manufacturer of this equipment, declare that it meets the rules of the appropriate EU directives. If you need a copy of the EU Declaration of Conformity – contact us.		Do not throw this equipment out with other household waste. This equipment is made from materials that may be harmful to the environment and human health, if the product is disposed of in the wrong way. When you need to throw away an old product, take it to a designated collection point.
--	---	--	--



Polski

Zanim użyjesz produktu, dokładnie przeczytaj instrukcję obsługi. Zachowaj ją na przyszłość.

Informacje o bezpieczeństwie

- Unikaj bezpośredniego kontaktu urządzenia z wodą i innymi płynami.
- Nie używaj urządzenia w środowisku o dużej wilgotności.
- Chronić urządzenie przed zasięgiem dzieci. Mogą one połknąć niektóre elementy.
- Używać urządzenia tylko zgodnie z instrukcją obsługi.
- Jeśli urządzenie przestanie działać prawidłowo – skontaktuj się z nami.

Zawartość opakowania

A Chłodzenie	J Śruby dystansujące LGA20xx
B Element mocujący (Backplate)	K Śruba krótka
C Nakładka montażowa Intel	L Śruba długa
D Nakładka montażowa AMD	M Pasta termoprzewodząca
E Nakrętki	N Śrubokręt
F Kołki dystansujące LGA1700	O Adapter PWM
G Kołki dystansujące LGA1200 / 115x	P Rozdzielacz ARGB
H Śruby dystansujące AM4 / AM 5	Q Kontroler *
I Podkładki	Instrukcja obsługi

* Tylko dla wersji z podświetleniem ARGB. (Snowy ARGB 360 oraz Snowy ARGB 360)

Jak używać produktu

<p>1 Jak zamontować nakładkę montażową na blok</p> <p>Kiedy będziesz montować nakładkę montażową [C] lub [D] na blok, zwróć uwagę, gdzie są złącza węży- zaplanuj montaż tak, by móc komfortowo ułożyć przewody i chłodnicę w obudowie. Dzięki temu, nie będą one kolidować z elementami płyty głównej.</p>

Jak zamontować układ na płycie głównej Intel LGA 1200 / 115x / 1700

- Zamontuj backplate chłodzenia [B] z tyłu płyty głównej - przeprowadź śruby montażowe przez otwory płyty głównej. Uwważaj na wycięcia dla wystających elementów.
- Nałóż odpowiednie kołki dystansowe [F] / [G] na śruby.
- Nałóż na procesor pastę termoprzewodzącą [M] która jest w zestawie.
- Przyłóż blok chłodzenia do procesora i naprzemiennie dokręć nakrętki [E], aż poczujesz opór.

Jak zamontować układ na płycie głównej Intel LGA 20xx

- Przykręć odpowiednie śruby dystansowe [J] do gniazda procesora na płycie głównej.
- Nałóż na procesor pastę termoprzewodzącą [M] która jest w zestawie.
- Przyłóż blok chłodzenia do procesora i naprzemiennie dokręć nakrętki [E], aż poczujesz opór.

Jak zamontować układ na płycie głównej AMD AM4 / AM5

- Zdemontuj fabryczną zaślepkę gniazda procesora z płyty głównej
- Przykręć odpowiednie śruby dystansowe [H] wraz z podkładkami [I] do backplate'u płyty głównej.
- Nałóż na procesor pastę termoprzewodzącą [M] która jest w zestawie.
- Przyłóż blok chłodzenia do procesora i naprzemiennie dokręć nakrętki [E] aż poczujesz opór.

Jak zamontować wentylatory

- Przykręć wentylatory do chłodnicy długimi śrubami [L].
- Wybierz miejsce w obudowie i przykręć tam chłodnicę krótkimi śrubami [K]. Uwważaj na ułożenie węży, kiedy będziesz montować chłodnicę.

<p>1 Dotyczy wszystkich socketów</p> <p>Aby podłączyć wentylatory, podłącz przewody PWM wentylatorów do rozgałęźnika PWM [O] a następnie podłącz rozgałęźnik do gniazda "CPU_FAN" na płycie głównej.</p>
--

Jak podłączyć zasilanie pompy

Podłącz 3-pinowy kabel zasilający pompy do płyty głównej. UWAGA! Nazwa złącza może różnić się w zależności od producenta płyty głównej (np. CPU_OPT / CPU_Pump / CPU_AIO). Jeżeli Twoja płyta główna nie posiada dedykowanego portu, podłącz kabel zasilający do dowolnego 3-pinowego złącza w płycie głównej.

Jak podłączyć oświetlenie ARGB (tylko dla wersji z podświetleniem)

Podłącz 3-pinowy kabel ARGB do dostępnego 3-pinowego złącza 5V na płycie głównej.

<p>1 Jeżeli nie możesz znaleźć złącza, sprawdź instrukcję obsługi swojej płyty głównej.</p> <p>1 Aby sterować podświetleniem, skorzystaj z oprogramowania płyty głównej.</p> <p>Znajdziesz je na oficjalnej stronie producenta bądź w instrukcji obsługi.</p>
--

Ustawianie oświetlenia za pomocą kontrolera (tylko dla wersji z podświetleniem ARGB)

Jeżeli Twoja płyta główna nie posiada złącza oświetlenia ARGB 3-pin, użyj dołączonego kontrolera. Podepnij 3-pinowy [Q] (ARGB 5V) przewód wentylatora do złącza (3-pin ARGB 5V) w kontrolerze, a drugi przewód do dedykowanego złącza zasilania bezpośrednio z zasilacza (SATA). Skorzystaj z instrukcji producenta, by użyć prawidłowego złącza.

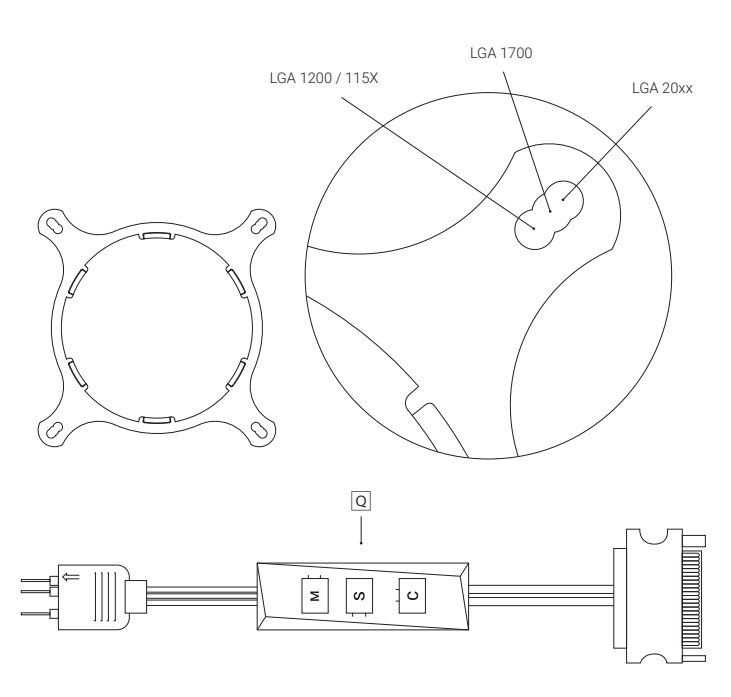
M - Przelączanie trybów oświetlenia
S - Zmiana szybkości zmiany koloru
C - Przelączanie trybów kolorów

Gwarancja i wsparcie techniczne

Twój produkt jest objęty 36-miesięczną gwarancją producenta. Więcej informacji znajdziesz na stronie internetowej www.silvermonkey.com/support. Jeśli chcesz uzyskać wsparcie dotyczące używania produktu – skontaktuj się z nami pod adresem kontakt@silvermonkey.com. **Producent: Silver Monkey sp. z o.o.**, ul. Twarda 18, 00-105 Warszawa, Polska.

Ochrona środowiska i zgodność z przepisami

	Jako producent tego sprzętu oświadczamy, że spełnia on wymagania odpowiednich dyrektyw Unii Europejskiej. Jeśli potrzebujesz kopii deklaracji zgodności – skontaktuj się z nami.		Nie wyrzucaj tego sprzętu razem z innymi odpadami. Materiały, z których zrobiony jest sprzęt, mogą mieć zły wpływ na środowisko i zdrowie ludzi, jeśli produkt będzie niewłaściwie zutylizowany. Zużyty sprzęt przekaz do odpowiedniego punktu zbiórki odpadów elektronicznych.
--	--	--	---



Deutsch

Bitte lesen Sie die Bedienungsanleitung sorgfältig durch, bevor Sie das Produkt benutzen. Bewahren Sie diese für die Zukunft auf.

Sicherheitshinweise

- Vermeiden Sie direkten Kontakt des Geräts mit Wasser und anderen Flüssigkeiten.
- Verwenden Sie das Gerät nicht in einer Umgebung mit hoher Luftfeuchtigkeit.
- Bewahren Sie das Gerät außerhalb der Reichweite von Kindern auf. Sie können einige Gegenstände verschlucken.
- Verwenden Sie das Gerät nur gemäß der Bedienungsanleitung.
- Wenn das Gerät nicht mehr richtig funktioniert - bitte kontaktieren Sie uns.

Inhalt der Verpackung

A Kühlung	J LGA20xx Abstandsbolzen
B Montageelement (Backplate)	K Kurze Schraube
C Intel-Montageplatte	L Lange Schraube
D AMD-Montageplatte	M Wärmeleitpaste
E Nüsse	N Schraubenzieher
F LGA1700-Abstandshalter	O PWM-Adapter
G LGA1200 / 115x Abstandshalter	P Splitter-ARGB
H AM4 / AM 5 Abstandshalter	Q Controller *
I Pads	Bedienungsanleitung

* Nur für die ARGB-Version. (Snowy ARGB 360 und Snowy ARGB 360)

Gebrauchswise des Produkt

<p>1 So montieren Sie die Montageplatte auf dem Block</p> <p>Achten Sie bei der Montage der Montageplatte [C] oder [D] auf dem Block darauf, wo sich die Schlauchanschlüsse befinden – planen Sie die Montage so, dass Sie die Kabel und den Kühler bequem im Gehäuse anordnen können. Dadurch kollidieren sie nicht mit den Elementen des Motherboards.</p>
--

So installieren Sie das Kühlsystem in der Hauptplatine Intel LGA 1200 / 115x / 1700

- Installieren Sie die hintere Kühlplatte [B] auf der Rückseite des Motherboards – stecken Sie die Befestigungsschrauben durch die Löcher im Motherboard. Achten Sie auf Kerben für hervorstehende Teile.
- Stecken Sie die passenden Abstandsstücke [F] / [G] auf die Schrauben.
- Tragen Sie die mit dem Prozessor gelieferte Wärmeleitpaste [M] auf den Prozessor auf.
- Richten Sie den Kühlblock mit dem Prozessor aus und ziehen Sie die Muttern i [E] abwechselnd an, bis Sie einen Widerstand spüren.

So montieren Sie den Chip auf dem Motherboard Intel LGA 20xx

- Schrauben Sie die entsprechenden Abstandsschrauben [J] an den Prozessorsockel auf der Hauptplatine.
- Tragen Sie die mit dem Prozessor gelieferte Wärmeleitpaste [M] auf den Prozessor auf.
- Richten Sie den Kühlblock am Prozessor aus und ziehen Sie die Muttern [E] abwechselnd an, bis Sie einen Widerstand spüren.

So montieren Sie die Basis des Blocks AMD AM4 / AM5

- Entfernen Sie die Standard-Prozessorsockelblende von der Hauptplatine.
- Schrauben Sie die passenden Abstandsschrauben [H] mit Unterlegscheiben [I] an die Mainboard-Backplate.
- Tragen Sie die mit dem Prozessor gelieferte Wärmeleitpaste [M] auf den Prozessor auf.
- Richten Sie den Kühlblock am Prozessor aus und ziehen Sie die Muttern [E] abwechselnd an, bis Sie einen Widerstand spüren.

So montieren Sie Lüfter

- Befestigen Sie die Lüfter mit den langen Schrauben [L] am Kühler.
- Platz im Gehäuse auswählen und Kühler dort mit kurzen Schrauben [K] befestigen. Beim Einbau des Kühlers auf die Schläuche achten.

<p>1 Gilt für alle Steckdosen</p> <p>Um die Lüfter anzuschließen, verbinden Sie die PWM-Kabel der Lüfter mit dem PWM [O] Header und verbinden Sie dann den Header mit dem „CPU_FAN“-Anschluss auf dem Motherboard.</p>
--

So schließen Sie die Pumpenleistung an

Schließen Sie das 3-polige Stromkabel der Pumpe an die Hauptplatine an. AUFMERKSAMKEIT! Die Bezeichnung des Anschlusses kann je nach Mainboard-Hersteller variieren (z. B. CPU_OPT / CPU_Pump / CPU_AIO). Wenn Ihr Motherboard keinen dedizierten Anschluss hat, verbinden Sie das Netzkabel mit einem beliebigen 3-Pin-Anschluss auf dem Motherboard.

So schließen Sie die ARGB-Beleuchtung an (nur für ARGB-Version)

Verbinden Sie das 3-polige ARGB-Kabel mit einem freien 3-poligen 5V-Anschluss auf dem Motherboard.

<p>1 Wenn Sie den Stecker nicht finden können, sehen Sie im Handbuch Ihres Motherboards nach.</p> <p>1 Um die ARGB-Hintergrundbeleuchtung zu steuern, verwenden Sie die Software des Motherboards.</p> <p>Sie finden diese auf der offiziellen Website des Herstellers oder in Ihrem Motherboard-Handbuch.</p>

Einstellung der Beleuchtung mit dem Controller (nur für ARGB-Version)

Wenn Ihr Motherboard nicht über einen 3-poligen ARGB-Beleuchtungsanschluss verfügt, verwenden Sie den mitgelieferten Controller. Verbinden Sie das 3-polige [Q] (ARGB 5V) Lüfterkabel an den (3-poligen ARGB 5V)-Anschluss des Controllers und das andere Kabel an den speziellen Stromanschluss direkt des Netzteils (SATA). Beachten Sie die Anweisungen des Herstellers, um den richtigen Anschluss zu verwenden.

M - Umschalten der Beleuchtungsmodi
S - Ändern der Farbwechselgeschwindigkeit
C - Umschalten der Farbmodi

Garantie und technischer Support

Auf Ihr Produkt erhalten Sie eine 36-monatige Herstellergarantie. Weitere Informationen finden Sie auf der Website www.silvermonkey.com/support. Wenn Sie Unterstützung bei der Verwendung des Produkts wünschen - kontaktieren Sie uns bitte unter kontakt@silvermonkey.com. **Hersteller: Silver Monkey sp. z o.o.**, ul. Twarda 18, 00-105 Warschau, Polen.

Umweltschutz und Einhaltung von Vorschriften

	Als Hersteller dieses Gerätes erklären wir, dass es den Anforderungen der einschlägigen Richtlinien der Europäischen Union entspricht. Wenn Sie eine Kopie der Konformitätserklärung benötigen - bitte kontaktieren Sie uns.		Entsorgen Sie dieses Gerät nicht mit anderem Abfall. Materialien, aus denen das Gerät besteht, können bei unsachgemäßem Entsorgung negative Auswirkungen auf die Umwelt und die menschliche Gesundheit haben. Geben Sie Altgeräte bei einer geeigneten Sammelstelle für Elektronikschrott ab.
--	--	--	---

