

SILVER MONKEY X

(EN) Snowy ARGB CPU Cooler Guide

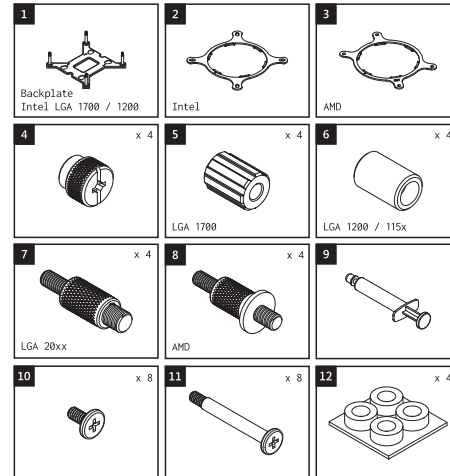
Model: SMX-AI0SN0-240

BEFORE YOU USE THIS PRODUCT, READ THIS GUIDE CAREFULLY. DO NOT THROW IT OUT, YOU MAY NEED IT LATER.

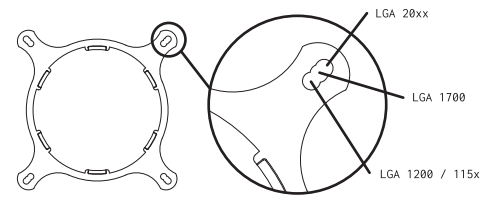
WHAT YOU'LL FIND IN THE PACKAGE

1. CPU cooler
2. Thermal paste
3. Installation set

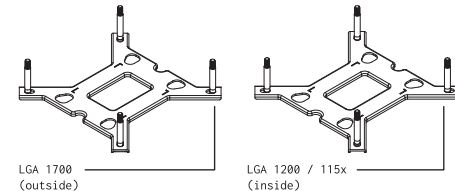
COMPONENT LIST



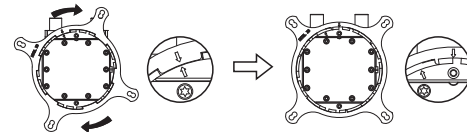
HOW TO INSTALL THE RETENTION BRACKET - FOR INTEL PROCESSORS



HOW TO INSTALL THE BACKPLATE - FOR THE INTEL PROCESSORS



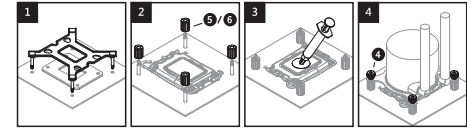
HOW TO INSTALL THE RETENTION BRACKET ONTO THE WATER BLOCK - FOR INTEL PROCESSORS



When you install the retention bracket onto the water block, pay attention to the tubes' connectors - plan your installation in such a way, so that you can comfortably fit the tubes and the heatsink in the computer case. This way, they won't disturb any elements of the motherboard.

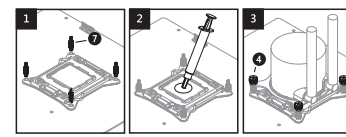
HOW TO INSTALL THE COOLING SYSTEM ON YOUR MOTHERBOARD - FOR INTEL PROCESSORS

Intel LGA 1700 | 1200 / 115x



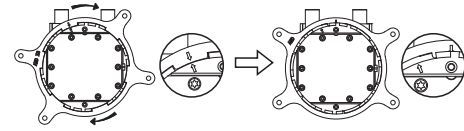
1. Install the cooler's backplate on the rear of the motherboard - carry the mounting screws through the motherboard's mounting holes. Pay attention to the cutouts intended for elements, which stick out.
2. Put appropriate spacers on the mounting screws (5 / 6).
3. Put the thermal paste, which is included in the set, on the processor.
4. Put the water block on the processor and tighten the nuts (4) alternately until you feel resistance.

Intel LGA 20xx



1. Screw on appropriate spacer bolts (7) to the processor's socket on the motherboard.
2. Put the thermal paste, which is included in the set, on the processor.
3. Put the water block on the processor and tighten the nuts (4) alternately until you feel resistance.

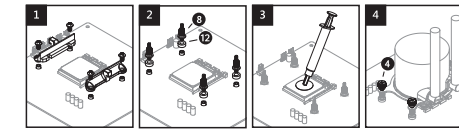
HOW TO INSTALL THE RETENTION BRACKET ONTO THE WATER BLOCK'S BASE - FOR AMD PROCESSORS



When you install the retention bracket onto the water block, pay attention to the tubes' connectors - plan your installation in such a way, so that you can comfortably fit the tubes and the heatsink in the computer case. This way, they won't disturb any elements of the motherboard.

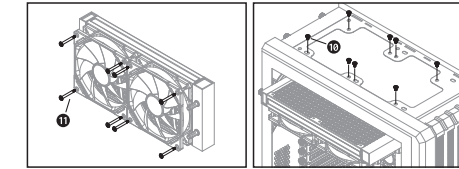
HOW TO INSTALL THE COOLING SYSTEM ON YOUR MOTHERBOARD - FOR AMD PROCESSORS

AMD AM4 / AM5



1. Remove the stock processor socket's mounting bracket from the motherboard.
2. Screw on appropriate spacer bolts (8), together with washers (12), to the cooler's backplate on the motherboard.
3. Put the thermal paste, which is included in the set, on the processor.
4. Put the water block on the processor and tighten the nuts (4) alternately until you feel resistance.

HOW TO INSTALL THE FANS



1. Screw on the fans to the heatsink with long screws (11).
2. Choose a place for the heatsink in your computer case and screw on the heatsink there with short screws (10). Pay attention to the tubes' positions when you install the heatsink.

SPECIFICATION

| | |
|----------------------|--|
| TDP | 250 W |
| Radiator Dimension | 274 x 120 x 27 mm (H x W x D) |
| Radiator Material | Aluminum |
| Cold Plate Material | Copper |
| Tube Length | 400 mm |
| Waterblock Dimension | 72 x 72 x 52 mm |
| Pump Speed | 2100 ± 10% RPM |
| Fan Dimension | 120 x 120 x 25 mm (2 Fans Included) |
| Fan Speed | 500 ~ 1500 ± 10% RPM |
| Rated Voltage | 12 V |
| Power Input | 3 W / Fan |
| Bearing Type | Hydraulic Bearing |
| Connector | 3-PIN 5 V ARGB |
| Overall Weight | 1950 g |
| MTBF | 50,000 Hrs |
| Socket Compatibility | Intel LGA 115x / 1200 / 1700 / 20xx AMD AM4 / AM5 |
| Noise Level | 13.8 ~ 30.5 dB (A) |

WARRANTY AND TECHNICAL SUPPORT

Your cooler has 36 months of manufacturer's warranty. You can find more information on our website www.silvermonkey.com/support.

If you have questions about using the product - contact us at kontakt@silvermonkey.com.

Manufacturer:
Silver Monkey sp. z o.o.
ul. Twarda 18, 00-105 Warszawa
Poland

DISPOSAL AND THE EU COMPLIANCE STATEMENT

We, as the manufacturer of this equipment, declare that it meets the rules of the appropriate EU directives. If you need a copy of the EU Declaration of Conformity - contact us.

Do not throw this equipment out with other household waste. This equipment is made from materials that may be harmful to the environment and human health, if the product is disposed of in the wrong way. When you need to throw away an old product, take it to a designated collection point.



SILVER MONKEY X

(PL) Instrukcja obsługi chłodzenia Snowy ARGB

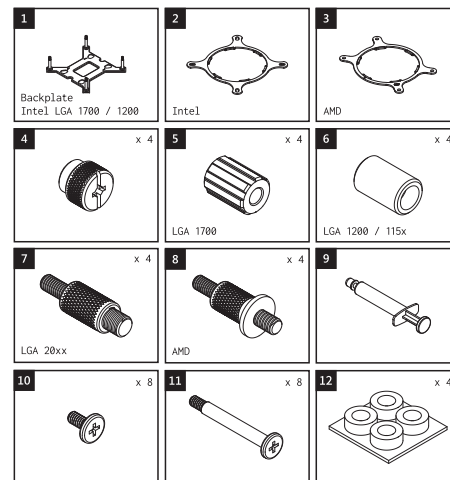
Model: SMX-AI0SN0-240

ZANIM UŻYJESZ PRODUKTU, DOKŁADNIE PRZECZYTAJ INSTRUKCJĘ OBSŁUGI. ZACHOWAJ JĄ NA PRZYSZŁOŚĆ.

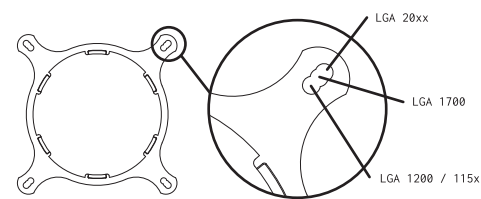
ZAWARTOŚĆ OPAKOWANIA

1. Chłodzenie
2. Pasta termoprzewodząca
3. Zestaw montażowy

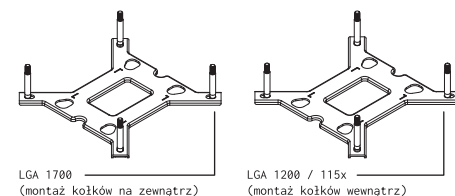
SPIS ELEMENTÓW



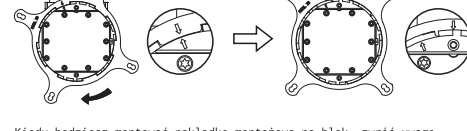
JAK ZAMONTOWAĆ NAKŁADKĘ MONTAŻOWĄ - DLA PROCESORÓW INTEL



INSTALACJA BACKPLATE DLA PROCESORÓW INTEL



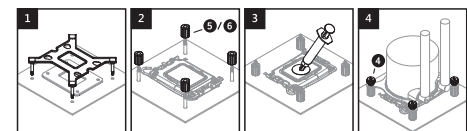
JAK ZAMONTOWAĆ NAKŁADKĘ MONTAŻOWĄ NA BŁOK - DLA PROCESORÓW INTEL



Kiedy będziesz montować nakładkę montażową na blok, zwróć uwagę, gdzie są złącza węży - zaplanuj montaż tak, by móc komfortowo ułożyć przewody i chłodnicę w obudowie. Dzięki temu, nie będą one kolidować z elementami płyty głównej.

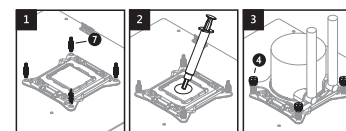
JAK ZAMONTOWAĆ UKŁAD W PŁYTCIE GŁÓWNEJ - DLA PROCESORÓW INTEL

Intel LGA 1700 | 1200 / 115x



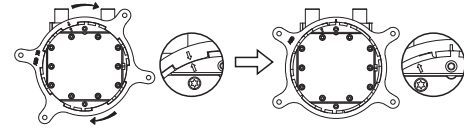
1. Zamontuj backplate chłodzenia z tyłu płyty głównej - przeprowadź śruby montażowe przez otwory płyty głównej. Uważaj na wycięcia dla wystających elementów.
2. Nałóż odpowiednie kołki dystansowe (5 / 6) na śruby.
3. Nałóż na procesor pastę termoprzewodzącą, która jest w zestawie.
4. Przyłóż blok chłodzenia do procesora i naprzemiennie dokręć nakrętki (4), aż poczujesz opór.

Intel LGA 20xx



1. Przykręć odpowiednie śruby dystansowe (7) do gniazda procesora na płycie głównej.
2. Nałóż na procesor pastę termoprzewodzącą, która jest w zestawie.
3. Przyłóż blok chłodzenia do procesora i naprzemiennie dokręć nakrętki (4), aż poczujesz opór.

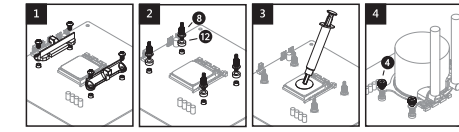
JAK ZAMONTOWAĆ PODSTAWĘ BLOKU - DLA PROCESORÓW AMD



Kiedy będziesz montować nakładkę montażową na blok, zwróć uwagę, gdzie są złącza węży - zaplanuj montaż tak, by móc komfortowo ułożyć przewody i chłodnicę w obudowie. Dzięki temu, nie będą one kolidować z elementami płyty głównej.

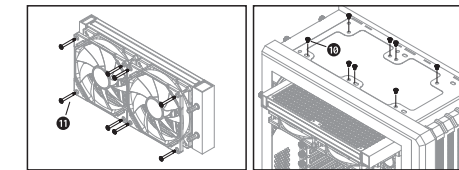
JAK ZAMONTOWAĆ UKŁAD W PŁYTCIE GŁÓWNEJ - DLA PROCESORÓW AMD

AMD AM4 / AM5



1. Zdemontuj fabryczną zaślepkę gniazda procesora z płyty głównej.
2. Przykręć odpowiednie śruby dystansowe (8) wraz z podkładkami (12) do płyty głównej.
3. Nałóż na procesor pastę termoprzewodzącą, która jest w zestawie.
4. Przyłóż blok chłodzenia do procesora i naprzemiennie dokręć nakrętki (4), aż poczujesz opór.

JAK ZAMONTOWAĆ WENTYLATORY



1. Przykręć wentylatory do chłodnicy długimi śrubami (11).
2. Wybierz miejsce w obudowie i przykręć tam chłodnicę krótkimi śrubami (10). Uważaj na ułożenie węży, kiedy będziesz montować chłodnicę.

SPECYFIKACJA

| | |
|----------------------|--|
| TDP | 250 W |
| Wymiary radiatora | 274 x 120 x 27 mm (W x S x G) |
| Radiator | Aluminiowy |
| Płytką stykowa | Miedziana |
| Długość przewodu | 400 mm |
| Wymiary bloku | 72 x 72 x 52 mm |
| Prędkość pompy | 2100 ± 10% obr./min. |
| Rozmiar wentylatora | 120 x 120 x 25 mm (2 szt. w zestawie) |
| Prędkość wentylatora | 500 ~ 1500 ± 10% obr./min. |
| Napięcie | 12 V |
| Moc | 3 W / Wentylator |
| Łożysko | Hydraulic Bearing |
| Typ złącza | 3-PIN 5 V ARGB |
| Waga | 1950 g |
| MTBF | 50 000 godz. |
| Kompatybilność | Intel LGA 115x / 1200 / 1700 / 20xx AMD AM4 / AM5 |
| Poziom hałasu | 13,8 ~ 30,5 dB (A) |

GWARANCJA I WSPARCIE TECHNICZNE

Twoje chłodzenie jest objęte 36-miesięczną gwarancją producenta. Więcej informacji znajdziesz na stronie internetowej: www.silvermonkey.pl

Jeśli chcesz uzyskać wsparcie dotyczące używania produktu - skontaktuj się z nami pod adresem kontakt@silvermonkey.com.

Producent:
Silver Monkey sp. z o.o.
ul. Twarda 18, 00-105 Warszawa, Polska

OCHRONA ŚRODOWISKA I ZGODNOŚĆ Z PRZEPISAMI

Jako producent tego sprzętu oświadczamy, że spełniamy wymagania odpowiednich dyrektyw Unii Europejskiej. Jeśli potrzebujesz kopii deklaracji zgodności - skontaktuj się z nami.

Nie wyrzucaj tego sprzętu razem z innymi odpadami. Materiały, z których zrobiony jest sprzęt, mogą mieć zły wpływ na środowisko i zdrowie ludzi, jeśli produkt będzie niewłaściwie zutylizowany. Zużyty sprzęt proszę do odpowiedniego punktu zbiórki odpadów elektronicznych.



SILVER MONKEY X

(DE) Bedienungsanleitung für die Kühlung Snowy ARGB

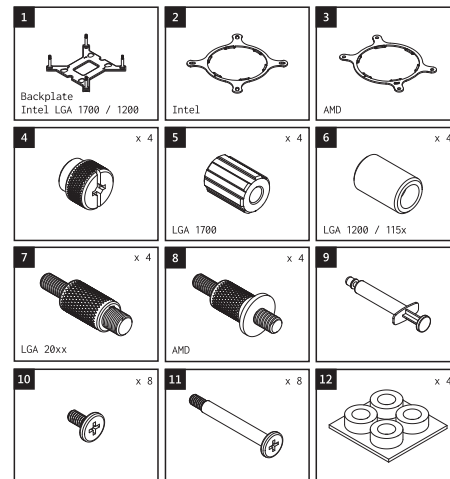
Modell: SMX-AI0SN0-240

BITTE LESEN SIE DIE BEDIENUNGSANLEITUNG SORGFÄLTIG DURCH, BEVOR SIE DAS PRODUKT BENUTZEN. BEWAHREN SIE DIESE FÜR ZUKÜNFTIGEN ZUGRIFF AUF.

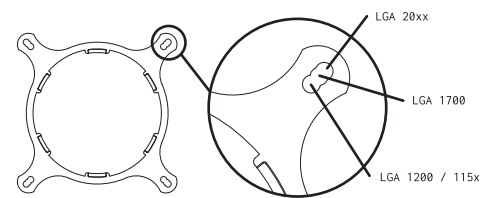
INHALT DER VERPACKUNG

1. Kühlung
2. Wärmeleitendes Band
3. Montageset

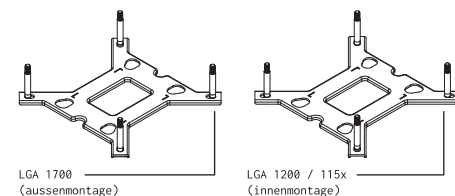
AUFLISTUNG DER BAUTEILE



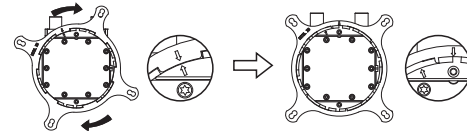
GEBRAUCHSWEISE DES MONTAGEPADS FÜR INTEL-PROZESSOREN



BACKPLATE-INSTALLATION FÜR INTEL-PROZESSOREN



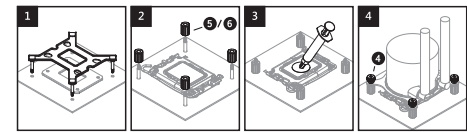
EINBAU DES MONTAGEPADS AM BLOCK FÜR INTEL-PROZESSOREN



Achten Sie bei der Montage des Montagepads am Block darauf, wo sich die Schlauchanschlüsse befinden - planen Sie den Einbau so, dass Sie die Schläuche bequem mit dem Kühler in Gehäuse zusammenlegen können. Dies trägt auch dazu bei, Kollisionen mit Komponenten der Hauptplatine zu vermeiden.

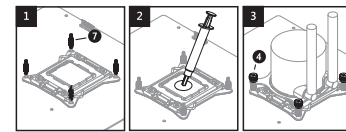
EINBAU DES CHIPS AUF EINER HAUPTPLATINE FÜR INTEL-PROZESSOREN

Intel LGA 1700 | 1200 / 115x



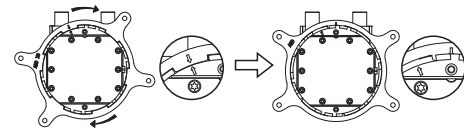
1. Montieren Sie die Backplate auf der Rückseite der Hauptplatine - führen Sie die Befestigungsschrauben durch die Löcher der Hauptplatine und achten Sie dabei auf die Aussparungen für überstehende Teile.
2. Setzen Sie die entsprechenden Abstandshalter (5 / 6) auf die Schrauben.
3. Tragen Sie die mitgelieferte Wärmeleitpaste auf den Prozessor auf.
4. Setzen Sie den Kühlblock gegen die CPU und ziehen Sie die Mutttern (4) abwechselnd an, bis Sie einen Widerstand spüren.

Intel LGA 20xx



1. Schrauben Sie am Sockel der Hauptplatine entsprechende Distanzschrauben (7) an.
2. Fragen Sie die mitgelieferte Wärmeleitpaste auf den Prozessor auf.
3. Setzen Sie den Kühlblock gegen die CPU und ziehen Sie die Mutttern (4) abwechselnd an, bis Sie einen Widerstand spüren.

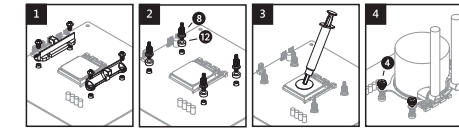
MONTAGE DER BLOCKBASIS FÜR AMD-PROZESSOREN



Achten Sie bei der Montage des Montagepads am Block darauf, wo sich die Schlauchanschlüsse befinden - planen Sie den Einbau so, dass Sie die Schläuche bequem mit dem Kühler in Gehäuse zusammenlegen können. Dies trägt auch dazu bei, Kollisionen mit Komponenten der Hauptplatine zu vermeiden.

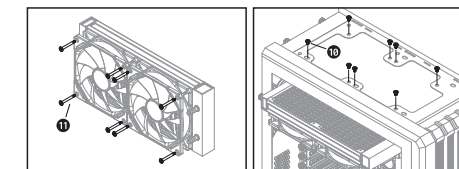
EINBAU DES CHIPS AUF EINER HAUPTPLATINE FÜR AMD-PROZESSOREN

AMD AM4 / AM5



1. Entfernen Sie die werkseitige Sockelhalterung von der Hauptplatine.
2. Schrauben Sie die entsprechenden Abstandsschrauben (8) und Unterlegscheiben (12) an die Rückwand der Hauptplatine.
3. Tragen Sie die mitgelieferte Wärmeleitpaste auf den Prozessor auf.
4. Setzen Sie den Kühlblock gegen die CPU und ziehen Sie die Mutttern (4) abwechselnd an, bis Sie einen Widerstand spüren.

MONTAGE DER VENTILATOREN



1. Schrauben Sie die Lüfter mit den langen Schrauben (11) aus dem Bausatz an den Kühler.
2. Schrauben Sie den Kühler mit den kurzen Schrauben (10) aus dem Bausatz an der günstigsten Stelle des Gehäuses fest. Achten Sie beim Einbau auf die Anordnung der Schläuche.

SPEZIFIKATION

| | |
|---------------------|--|
| TDP | 250 W |
| Abmessungen | 274 x 120 x 27 mm (H x B x L) |
| Radiatormaterial | Aluminium |
| Kontaktplatte | Kupfer |
| Kabellänge | 400 mm |
| Blockabmessungen | 72 x 72 x 52 mm |
| Blockdrehbereich | 2100 ± 10% U/min |
| Lüftergröße | 120 x 120 x 25 mm (2 Stück enthalten) |
| Lüfterdrehzahl | 500 ~ 1500 ± 10% U/min |
| Versorgungsspannung | 12 V |
| Leistung | 3 W / Fan |
| Lagertyp | Hydraulic Bearing |
| Anschlusstyp | 3-PIN 5 V ARGB |
| Gewicht | 1950 g |
| MTBF | 50 000 Stunden |
| Kompatibilität | Intel LGA 115x / 1200 / 1700 / 20xx AMD AM4 / AM5 |
| Geräuschpegel | 13,8 ~ 30,5 dB (A) |

GARANTIE UND TECHNISCHER SUPPORT

Auf Ihr Kühlung erhalten Sie eine 36-monatige Herstellergarantie. Weitere Informationen finden Sie auf der Website www.silvermonkey.com/support.

Wenn Sie Unterstützung bei der Verwendung des Produkts wünschen - kontaktieren Sie uns unter kontakt@silvermonkey.com.

Hersteller:
Silver Monkey sp. z o.o.
ul. Twarda 18, 00-105 Warschau
Polen

UMWELTSCHUTZ UND EINHALTUNG VON VORSCHRIFTEN

Als Hersteller dieses Gerätes erklären wir, dass es den Anforderungen der einschlägigen Richtlinien der Europäischen Union entspricht. Wenn Sie eine Kopie der Konformitätserklärung benötigen - bitte kontaktieren Sie uns.

Entsorgen Sie dieses Gerät nicht mit anderen Abfall. Materialien, aus denen das Gerät besteht, können bei unsachgemäßer Entsorgung negative Auswirkungen auf die Umwelt und die menschliche Gesundheit haben. Geben Sie Altgeräte bei einer geeigneten Sammelstelle für Elektronikschrott ab.

